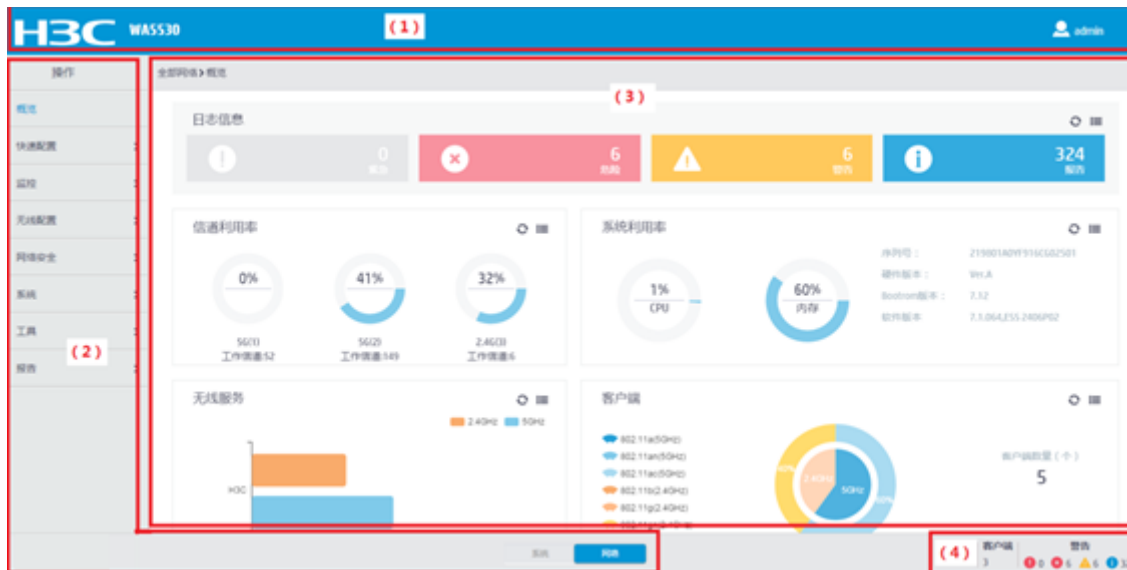


目 录

1 Web页面布局介绍.....	1-1
2 Web页面分类.....	2-1
2.1 特性页面.....	2-1
2.2 表项显示页面.....	2-1
2.3 配置页面.....	2-2
3 Web常用按钮和图标.....	3-1
4 Web常用操作.....	4-1
4.1 保存当前配置.....	4-1
4.2 显示表项详情或修改表项设置.....	4-1
4.3 重启设备.....	4-1

1 Web页面布局介绍

图1-1 Web 页面布局



(1) 标识和辅助区	(2) 导航栏
(3) 执行区	(4) 状态栏

如 图 1-1 所示，Web 页面有以下几个功能区域：

- 标识和辅助区：该区域用来显示公司 Logo 和设备型号，并提供语言切换、更改登录用户密码、保存当前配置、退出登录功能。点击“ admin”可以切换语言、更改登录用户密码、保存当前配置、退出登录、网站地图和微信扫码关注功能。
- 导航栏：以树的形式组织设备的 Web 功能菜单。用户在导航栏中可以方便的选择功能菜单，选择结果显示在执行区中。
- 执行区：进行配置操作、信息查看、操作结果显示的区域。
- 状态栏：显示设备当前的状态和统计信息。

2 Web页面分类

根据执行区内容的不同，Web 页面分为特性页面、表项显示页面和配置页面三种。

2.1 特性页面

如 [图 2-1](#) 所示，特性页面显示了该特性包含的表项的统计信息、该特性支持的主要功能等。

图2-1 特性页面示意图



2.2 表项显示页面

如 [图 2-2](#) 所示，表项显示页面用来显示表项的具体信息。点击标题项（如“接口”），可以根据该标题项对表项信息进行升序或降序排列。

图2-2 表项显示页面示意图

接口 链路聚合 PPPoE

接口 流量统计

所有接口 查询

接口	状态	IP地址	速率(Kb...	双工模...	描述	操作
Dial	Up	--			Dialer1 Interface	
GE1/0/1	Down	--	0	自协商	GigabitEthernet1/0/1 Interface	
GE1/0/2	Up	--	1000000	全双工	GigabitEthernet1/0/2 Interface	
InLoop0	Up	127.0.0.1/255.0.0.0			InLoopBack0 Interface	
NULL0	Up	--			NULL0 Interface	
Vlan1	Up	192.168.100.150/255			Vlan-interface1 Interface	
Vlan100	Down	192.168.1.1/255.255.			Vlan-interface100 Interface	

共10条数据，匹配出10条，已选中0条，当前为第1页，共1页。

2.3 配置页面


如 [图 2-3](#) 所示，配置页面用来完成某项配置任务，如添加、修改一条表项。某项配置任务需要的所有配置均可在该页面上完成，不需要在页面之间跳转，以方便用户使用。例如，在配置包过滤策略时需要创建并关联ACL，在包过滤策略的配置页面上点击“”即可创建ACL，无需跳转到ACL的配置页面。

图2-3 配置页面示意图




接口 *	<input type="text" value="请选择..."/>
包过滤方向 *	<input checked="" type="radio"/> 过滤入方向报文 <input type="radio"/> 过滤出方向报文
包过滤规则 *	<input checked="" type="radio"/> IPv4 ACL <input type="radio"/> IPv6 ACL <input type="radio"/> 二层ACL <input type="radio"/> 用户自定义ACL <input type="radio"/> 缺省动作
ACL *	<input type="text"/> <input type="button" value="v"/> <input type="button" value="+"/>
匹配统计	<input type="checkbox"/> 开启ACL规则的匹配统计功能

3 Web常用按钮和图标

Web页面上常用的按钮、图标及其功能，如 [表 3-1](#) 所示。

表3-1 Web 常用按钮和图标

按钮和图标	功能说明
	查看某个功能或参数的在线帮助信息
	进入下一级页面进行配置或查看当前配置信息
	表项的统计计数
	显示功能当前的开启/关闭状态，点击该按钮可以修改开启/关闭状态
	刷新表项内容
	刷新统计或显示信息
	显示更多内容
	筛选按钮，用于按条件进行筛选
	<ul style="list-style-type: none">表项显示页面上，用于添加一条表项配置页面上，具有如下功能：<ul style="list-style-type: none">用于对当前表项的添加进行确认，并新增一条表项添加一个 ACL 或策略等，以避免配置过程中在页面之间进行跳转
	在文本框中输入查询关键字，点击该按钮对表项进行简单查询
	高级查询按钮，点击该按钮后可以输入多个条件对表项进行组合条件查询
	表项导出按钮
	表项显示页面上，将鼠标放在某一条表项上，将在表项的最右端显示该图标 该图标用于显示当前表项的详情。
	表项显示页面上，将鼠标放在某一条表项上，将在表项的最右端显示 该图标用于删除当前表项
	表项显示页面上，将在页面的左上方显示该图标 该图标用于删除所有表项
	用于选择显示表项中的哪些标题项
	用于进入高级设置页面
	表项显示页面上，将鼠标放在某一条表项上，将在表项的最右端显示 该图标用于修改和编辑当前表项

按钮和图标	功能说明
	快速配置按钮，用于对某项服务进行快速配置
	提示按钮，点击该按钮后将对相关功能和服务进行解释
	添加按钮，用于添加新的配置表项

4 Web常用操作


Web 页面上常用的操作包括保存当前配置、显示表项详情、重启设备等。

4.1 保存当前配置

对设备执行配置操作后，建议及时保存当前配置，以免配置丢失。保存当前配置的方法有以下两种：

- 点击页面右上方标识和辅助区内的“admin”按钮，然后单击“保存”，保存配置。
- 单击页面底部的<系统>按钮，进入“系统”菜单页面，然后单击页面左侧导航栏的“系统 > 管理”，然后单击页面上方的“配置文件”，再单击<保存当前配置>按钮来保存当前配置。

4.2 显示表项详情或修改表项设置

在表项显示页面上，将鼠标放在某一条表项上，将在表项的最右端显示详情图标“”。点击该图标进入详情页面后，可以显示表项的详细信息。

4.3 重启设备

执行某些操作后，需要重启设备才能使配置生效。重启设备的方法为：单击页面底部的<系统>按钮，进入“系统”菜单页面，然后单击页面左侧导航栏的“系统 > 管理”，然后单击页面上方的“重启”，再单击重启设备按钮。

在重启设备前，建议先保存当前配置，以免配置丢失。