

H3C 无线控制器

本地转发模式下 Portal 直接认证典型配置举例(V7)

资料版本：6W100-20191125

Copyright © 2019 新华三技术有限公司 版权所有，保留一切权利。

非经本公司书面许可，任何单位和个人不得擅自摘抄、复制本文档内容的部分或全部，并不得以任何形式传播。

除新华三技术有限公司的商标外，本手册中出现的其它公司的商标、产品标识及商品名称，由各自权利人拥有。

本文档中的信息可能变动，恕不另行通知。

目 录

1 简介.....	1
2 配置前提.....	1
3 配置举例.....	1
3.1 组网需求.....	1
3.2 配置思路.....	2
3.3 配置注意事项.....	2
3.4 配置步骤.....	2
3.4.1 配置 iMC.....	2
3.4.2 编辑 AP 配置文件.....	8
3.4.3 配置 AC.....	8
3.4.4 配置 Switch.....	11
3.5 验证配置.....	12
3.6 配置文件.....	14
4 相关资料.....	16

1 简介

本文档介绍本地转发模式下 Portal 认证配置举例。

2 配置前提

本文档适用于使用 Comware V7 软件版本的无线控制器和接入点产品，不严格与具体硬件版本对应，如果使用过程中与产品实际情况有差异，请参考相关产品手册，或以设备实际情况为准。

本文档中的配置均是在实验室环境下进行的配置和验证，配置前设备的所有参数均采用出厂时的缺省配置。如果您已经对设备进行了配置，为了保证配置效果，请确认现有配置和以下举例中的配置不冲突。

本文档假设您已了解 AAA、Portal、WLAN 接入特性。

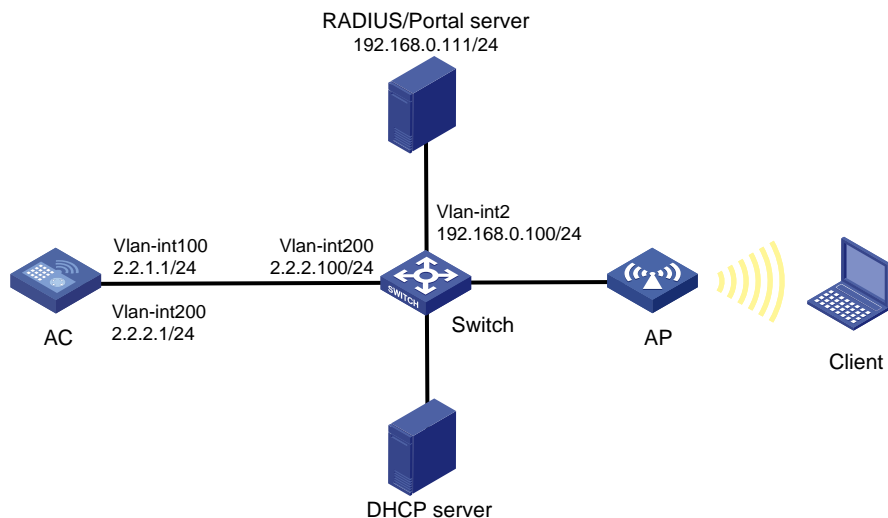
3 配置举例

3.1 组网需求

如图 1 所示，AP 和 Client 通过 DHCP 服务器获取 IP 地址，iMC 同时作为 Portal 认证服务器、Portal Web 服务器和 RADIUS 服务器，要求：

- AC 采用直接方式的 Portal 认证。
- Client 在通过 Portal 认证前，只能访问 Portal Web 服务器；Client 通过 Portal 认证后，可以访问外部网络。
- Client 的数据流量直接由 AP 进行转发。
- 用户可以在 VLAN 内的任何二层端口上访问网络资源，且移动接入端口时无须重复认证。
- iMC 服务器需要对用户授权信息进行动态修改或强制用户下线。

图1 本地转发模式下 Portal 直接认证组网图



3.2 配置思路

- 为了使用户正常访问 Portal Web 服务器，必须配置 Portal 免认证规则，放行访问 Portal Web 服务器的流量。
- 为了使用户可以在 VLAN 内的任何二层端口上访问网络资源，且移动接入端口时无须重复认证，必须开启 Portal 用户漫游功能。
- 在采用本地转发模式的无线组网环境中，AC 上没有 Portal 客户端的 ARP 表项，为了保证合法用户可以进行 Portal 认证，需要开启无线 Portal 客户端合法性检查功能。
- 短时间内 Portal 客户端的频繁上下线可能会造成 Portal 认证失败，需要关闭 Portal 客户端 ARP 表项固化功能。
- 为了使服务器对用户授权信息进行动态修改或强制用户下线，必须开启 RADIUS session control 功能。
- 为了将 AP 的 GigabitEthernet1/0/1 接口加入本地转发的 VLAN 200，需要使用文本档编辑 AP 的配置文件，并将配置文件上传到 AC 存储介质上。

3.3 配置注意事项

- 配置 AP 的序列号时请确保该序列号与 AP 唯一对应，AP 的序列号可以通过 AP 设备背面的标签获取。
- AC 上配置的 Portal 认证服务器、Portal Web 服务器的服务器类型必须与实际服务器一致（本例以中国移动为例）。
- 设备重定向给用户的 Portal Web 服务器的 URL 默认是不携带参数，需要根据实际应用手动添加需要携带的参数信息。

3.4 配置步骤

3.4.1 配置 iMC



下面以 iMC 为例(使用 iMC 版本为：iMC PLAT 7.1(E0303p13)、iMC EIA 7.1(F0302p08)、iMC EIP 7.1(F0302p08))说明 RADIUS server 和 Portal server 的基本配置。

(1) 配置 RADIUS server

增加接入设备

登录进入 iMC 管理平台，选择“用户”页签，单击导航树中的[接入策略管理/接入设备管理/接入设备配置]菜单项，单击<增加>按钮，进入“增加接入设备”页面。

- 配置共享密钥为 radius，该共享密钥与 AC 上配置 RADIUS 服务器时的密钥一致；
- 单击<手工增加>按钮，进入“手工增加接入设备”页面，填写起始 IP 地址为 2.2.2.1，单击<确定>按钮完成操作；
- 其他配置采用页面默认配置即可；

- 单击<确定>按钮完成操作。

图2 增加接入设备

用户 > 接入策略管理 > 接入设备管理 > 接入设备配置 > 增加接入设备 帮助

接入配置

认证端口 *	1812	计费端口 *	1813
组网方式	不启用混合组网	业务类型	LAN接入业务
接入设备类型	H3C(General)	业务分组	未分组
共享密钥 *	*****	确认共享密钥 *	*****
接入设备分组	无		

设备列表

选择 手工增加 增加IPv6设备 全部清除

设备名称	设备IP地址	设备型号	备注	删除
	2.2.2.1			删除

共有1条记录。

确定 取消

增加接入策略

单击导航树中的[接入策略管理/接入策略管理]菜单项，单击<增加>按钮，进入“增加接入策略”页面。

- 填写接入策略名；
- 选择业务分组；
- 其它参数可采用缺省配置。

图3 增加接入策略配置

用户 > 接入策略管理 > 接入策略管理 > 增加接入策略

基本信息

接入策略名 * AccessPolicy

业务分组 * 未分组

描述

授权信息

接入时段 无

分配IP地址 * 否

下行速率(Kbps)

上行速率(Kbps)

优先级

启用RSA认证

证书认证 不启用 EAP证书认证 WAPI证书认证

认证证书类型 EAP-TLS认证

下发VLAN

下发User Profile

下发用户组

下发ACL

增加接入服务

单击导航树中的[接入策略管理/接入服务管理]菜单项，单击<增加>按钮，进入“增加接入服务”页面。

- 填写服务名；
- 缺省接入策略选择已配置好的接入策略；
- 其它参数可采用缺省配置。

图4 增加接入服务配置

The screenshot shows the '增加接入服务' (Add Access Service) configuration page. The breadcrumb navigation is '用户 > 接入策略管理 > 接入服务管理 > 增加接入服务'. The page is divided into two main sections: '基本信息' (Basic Information) and '接入场景列表' (Access Scenario List).

基本信息 (Basic Information):

- 服务名 * (Service Name): RadiusServer
- 业务分组 * (Business Group): 未分组 (None)
- 缺省安全策略 * (Default Security Policy): 不使用 (None)
- 缺省私有属性下发策略 * (Default Private Attribute Distribution Policy): 不使用 (None)
- 缺省单帐号最大绑定终端数 * (Default Max Bound Terminals per Account): 0
- 服务后缀 (Service Suffix): (Empty)
- 缺省接入策略 * (Default Access Policy): AccessPolicy
- 缺省内网外连策略 * (Default Intranet/Outtranet Policy): 不使用 (None)
- 缺省单帐号在线数量限制 * (Default Online User Limit per Account): 0
- 服务描述 (Service Description): (Empty)
- 可申请 (Can be applied):
- Portal无感知认证 (Portal Invisible Authentication):

接入场景列表 (Access Scenario List):

增加

名称	接入策略	安全策略	私有属性下发策略	内网外连策略	优先级	修改	删除
未找到符合条件的记录。							

Buttons: 确定 (Confirm), 取消 (Cancel)

增加接入用户

单击导航树中的[接入用户管理/接入用户]菜单项，单击<增加>按钮，进入增加接入用户页面。

- 如果用户已存在，用户姓名选择可接入的用户，如果用户不存在，则需要单击<增加用户>按钮添加新用户；
- 填写账号名；
- 设置密码；
- 绑定服务名；
- 其它参数可采用缺省配置。

图5 增加接入用户

(2) 配置 Portal server

配置 Portal 认证服务。

登录进入 iMC 管理平台，选择“用户”页签，单击导航树中的[接入策略管理/Portal 服务管理/服务器配置]菜单项，进入服务器配置页面。

- 根据实际组网情况调整以下参数，本例中使用缺省配置。

图6 Portal 认证服务器配置页面

配置 IP 地址组。

单击导航树中的[接入策略管理/Portal 服务管理/IP 地址组配置]菜单项，进入 Portal IP 地址组配置页面，在该页面中单击<增加>按钮，进入增加 IP 地址组配置页面。

- 填写 IP 地址组名；
- 输入起始地址和终止地址，输入的地址范围中应包含用户主机的 IP 地址；
- 选择业务分组，本例中使用缺省的“未分组”；
- 选择 IP 地址组的类型为“普通”。

图7 增加 IP 地址组配置页面

用户 > 接入策略管理 > Portal服务管理 > IP地址组配置 > 增加IP地址组

增加IP地址组

IP地址组名 *	Portal_user
起始地址 *	2.2.2.1
终止地址 *	2.2.2.255
业务分组	未分组 ▼
类型 *	普通 ▼

确定 取消

增加 Portal 设备。

单击导航树中的[接入策略管理/Portal 服务管理/设备配置]菜单项，进入 Portal 设备配置页面，在该页面中单击<增加>按钮，进入增加设备信息配置页面。

- 填写设备名；
- 版本选择“CMCC 1.0”；
- 指定 IP 地址为与接入用户相连的设备接口 IP；
- 选择是否支持逃生心跳功能和用户心跳功能，本例中选择否。
- 输入密钥，与 AC 上的配置保持一致；
- 选择组网方式为直连；
- 其它参数可采用缺省配置。

图8 增加设备信息配置页面

用户 > 接入策略管理 > Portal服务管理 > 设备配置 > 增加设备信息

增加设备信息

设备信息

设备名 *	NAS	业务分组 *	未分组
版本 *	CMCC 1.0	IP地址 *	2.2.2.1
监听端口 *	2000	本地Challenge *	否
认证重发次数 *	0	下线重发次数 *	1
支持逃生心跳 *	否	支持用户心跳 *	否
密钥 *	*****	确认密钥 *	*****
组网方式 *	直连		
设备描述			

确定 取消

Portal 设备关联 IP 地址组。

在 Portal 设备配置页面中的设备信息列表中，点击 NAS 设备的<端口组信息管理>链接，进入端口组信息配置页面。

图9 设备信息列表

用户 > 接入策略管理 > Portal服务管理 > 设备配置



设备信息查询

设备名: 版本:

下发结果: 业务分组:

查询 重置

增加

设备名	版本	业务分组	IP地址	最近一次下发时间	下发结果	操作
NAS	CMCC 1.0	未分组	2.2.2.1		未下发	   

共有1条记录, 当前第1 - 1, 第 1/1 页。

<< < 1 > >> 50

在端口组信息配置页面中点击<增加>按钮，进入增加端口组信息配置页面。

- 填写端口组名；
- 选择 IP 地址组，用户接入网络时使用的 IP 地址必须属于所选的 IP 地址组；
- 其它参数可采用缺省配置。

图10 增加端口组信息配置页面

用户 > 接入策略管理 > Portal服务管理 > 设备配置 > 端口组信息配置 > 增加端口组信息

增加端口组信息

端口组名 *	Group	提示语言 *	动态检测
开始端口 *	0	终止端口 *	77777
协议类型 *	HTTP	快速认证 *	否
是否NAT *	否	错误透传 *	是
认证方式 *	CHAP认证	IP地址组 *	Portal_user
心跳间隔(分钟) *	0	心跳超时(分钟) *	0
用户域名		端口组描述	
无感知认证	不支持	客户端防破解 *	否
页面推送策略		缺省认证页面	

确定 取消

最后单击导航树中的[接入策略管理/业务参数配置/系统配置手工生效]菜单项，使以上 Portal 认证服务器配置生效。

3.4.2 编辑AP配置文件

使用文本档编辑 AP 的配置文件，将配置文件命名为 map.txt，并将配置文件上传到 AC 存储介质上。配置文件内容和格式如下：

```
System-view
vlan 200
interface gigabitethernet1/0/1
port link-type trunk
port trunk permit vlan 200
```

3.4.3 配置AC

(1) 配置 AC 的接口

创建 VLAN 100 及其对应的 VLAN 接口，并为该接口配置 IP 地址。AP 将获取该 IP 地址与 AC 建立 CAPWAP 隧道。

```
<AC> system-view
[AC] vlan 100
[AC-vlan100] quit
[AC] interface vlan-interface 100
[AC-Vlan-interface100] ip address 2.2.1.1 24
[AC-Vlan-interface100] quit
```

创建 VLAN 200 及其对应的 VLAN 接口，并为该接口配置 IP 地址。Client 将使用该 VLAN 接入无线网络。

```
[AC] vlan 200
[AC-vlan200] quit
```

```

[AC] interface vlan-interface 200
[AC-Vlan-interface200] ip address 2.2.2.1 24
[AC-Vlan-interface200] quit
(2) 配置静态路由
# 配置到 iMC 的静态路由。
[AC] ip route-static 192.168.0.0 255.255.0.0 2.2.2.100
(3) 配置无线服务
# 创建无线服务模板 st1，并进入无线服务模板视图。
[AC] wlan service-template st1
# 配置 SSID 为 service。
[AC-wlan-st-st1] ssid service
# 配置无线服务模板 VLAN 为 VLAN200。
[AC-wlan-st-st1] vlan 200
# 配置客户端数据报文转发位置为 AP。
[AC-wlan-st-st1] client forwarding-location ap
[AC-wlan-st-st1] quit
# 创建 AP，配置 AP 名称为 office，型号名称选择 WA4320i-ACN，并配置序列号
219801A0CNC138011454。
[AC] wlan ap office model WA4320i-ACN
[AC-wlan-ap-office] serial-id 219801A0CNC138011454
# 指定 AP 的配置文件为 map.txt。
[AC-wlan-ap-office] map-configuration map.txt
# 进入 Radio 2 视图。
[AC-wlan-ap-office] radio 2
# 将无线服务模板 st1 绑定到 radio 2，并开启射频。
[AC-wlan-ap-office-radio-2] service-template st1
[AC-wlan-ap-office-radio-2] radio enable
[AC-wlan-ap-office-radio-2] quit
[AC-wlan-ap-office] quit
(4) 配置 RADIUS 方案
# 创建名称为 rs1 的 RADIUS 方案，并进入该方案视图。
[AC] radius scheme rs1
# 配置 RADIUS 方案的主认证和主计费服务器及其通信密钥。
[AC-radius-rs1] primary authentication 192.168.0.111
[AC-radius-rs1] primary accounting 192.168.0.111
[AC-radius-rs1] key authentication simple radius
[AC-radius-rs1] key accounting simple radius
# 配置发送给 RADIUS 服务器的用户名不携带 ISP 域名。
[AC-radius-rs1] user-name-format without-domain
[AC-radius-rs1] nas-ip 2.2.2.1
[AC-radius-rs1] quit
# 使能 RADIUS session control 功能。
[AC] radius session-control enable
# 开启 RADIUS DAE 服务，并进入 RADIUS DAE 服务器视图。

```

```

[AC] radius dynamic-author server
# 设置 RADIUS DAE 客户端的 IP 地址为 192.168.0.111，与 RADIUS DAE 客户端交互 DAE 报文
时使用的共享密钥为明文 radius。
[AC-radius-da-server] client ip 192.168.0.111 key simple radius

```

(5) 配置认证域

```

# 创建名称为 dm1 的 ISP 域并进入其视图。
[AC] domain dm1
# 为 Portal 用户配置 AAA 认证方法为 RADIUS。
[AC-isp-dm1] authentication portal radius-scheme rs1
# 为 Portal 用户配置 AAA 授权方法为 RADIUS。
[AC-isp-dm1] authorization portal radius-scheme rs1
# 为 Portal 用户配置 AAA 计费方法为 RADIUS。
[AC-isp-dm1] accounting portal radius-scheme rs1
# 指定 ISP 域 dm1 下的用户闲置切断时间为 15 分钟，闲置切断时间内产生的流量为 1024 字节。
[AC-isp-dm1] authorization-attribute idle-cut 15 1024
[AC-isp-dm1] quit

```

(6) 配置 Portal 认证

```

# 配置 Portal 认证服务器，名称为 newpt，IP 地址为 192.168.0.111，监听 Portal 报文的端口为 50100。
[AC] portal server newpt
[AC-portal-server-newpt] ip 192.168.0.111 key simple radius
[AC-portal-server-newpt] port 50100
# 配置 Portal 认证服务器类型为 CMCC。
[AC-portal-server-newpt] server-type cmcc
[AC-portal-server-newpt] quit
# 配置 Portal Web 服务器的 URL 为 http://192.168.0.111:8080/portal。
[AC] portal web-server newpt
[AC-portal-websvr-newpt] url http://192.168.0.111:8080/portal
# 配置设备重定向给用户的 Portal Web 服务器的 URL 中携带参数 ssid、wlanuserip 和 wlanacname，
其值分别为 AP 的 SSID、用户的 IP 地址和 AC 名称（与中国移动对接时必配）。
[AC-portal-websvr-newpt] url-parameter ssid ssid
[AC-portal-websvr-newpt] url-parameter wlanuserip source-address
[AC-portal-websvr-newpt] url-parameter wlanacname value AC
# 配置 Portal Web 服务器类型为 CMCC。
[AC-portal-websvr-newpt] server-type cmcc
[AC-portal-websvr-newpt] quit
# 配置一条基于 IPv4 地址的 Portal 免认证规则，编号为 0，目的地址为 192.168.0.111，以便放行
访问 Portal Web 服务器的流量，让用户可以正常访问 Portal Web 服务器。
[AC] portal free-rule 0 destination ip 192.168.0.111 24
# 开启无线 Portal 漫游功能。
[AC] portal roaming enable
# 关闭无线 Portal 客户端 ARP 表项固化功能。
[AC] undo portal refresh arp enable
# 开启无线 Portal 客户端合法性检查功能。

```

```

[AC] portal host-check enable
# 在无线服务模板 st1 上使能直接方式的 Portal 认证。
[AC] wlan service-template st1
[AC-wlan-st-st1] portal enable method direct
# 配置接入的 Portal 用户使用认证域为 dm1。
[AC-wlan-st-st1] portal domain dm1
# 在无线服务模板 st1 上引用 Portal Web 服务器 newpt。
[AC-wlan-st-st1] portal apply web-server newpt
# 在无线服务模板 st1 上配置 Portal 报文发送的源地址。
[AC-wlan-st-st1] portal bas-ip 2.2.2.1
# 使能无线服务模板 st1。
[AC-wlan-st-st1] service-template enable
[AC-wlan-st-st1] quit

```

3.4.4 配置Switch

```

# 创建 VLAN 100，用于转发 AC 和 AP 间 CAPWAP 隧道内的流量。
<Switch> system-view
[Switch] vlan 100
[Switch-vlan100] quit
# 创建 VLAN 200，用于转发 Client 无线报文。
[Switch] vlan 200
[Switch-vlan200] quit
# 创建 VLAN 2，用于连接 iMC 服务器。
[Switch] vlan 2
[Switch-vlan2] quit
# 将 Switch 与 iMC 相连的接口加入 VLAN 2（此处略）
# 配置 Switch 与 AC 相连的 GigabitEthernet1/0/1 接口的属性为 Trunk，允许 VLAN 100 和 VLAN 200 通过。
[Switch] interface gigabitethernet 1/0/1
[Switch-GigabitEthernet1/0/1] port link-type trunk
[Switch-GigabitEthernet1/0/1] port trunk permit vlan 100 200
[Switch-GigabitEthernet1/0/1] quit
# 配置 Switch 与 AP 相连的 GigabitEthernet1/0/2 接口属性为 Access，并允许 VLAN 100 通过。
[Switch] interface gigabitethernet 1/0/2
[Switch-GigabitEthernet1/0/2] port link-type access
[Switch-GigabitEthernet1/0/2] port access vlan 100
# 使能 PoE 功能。
[Switch-GigabitEthernet1/0/2] poe enable
[Switch-GigabitEthernet1/0/2] quit
# 配置 VLAN 200 接口的 IP 地址。
[Switch] interface vlan-interface 200
[Switch-Vlan-interface200] ip address 2.2.2.100 255.255.255.0
[Switch-Vlan-interface200] quit
# 配置 VLAN 2 接口的 IP 地址。

```

```
[Switch] interface vlan-interface 2
[Switch-Vlan-interface2] ip address 192.168.0.100 255.255.255.0
[Switch-Vlan-interface2] quit
```

3.5 验证配置

用户通过网页方式进行 Portal 认证。用户在通过认证前,发起的所有 Web 访问均被重定向到 Portal 认证页面 (<http://192.168.0.111:8080/portal>), 在通过认证后, 可访问非受限的互联网资源。

通过执行以下显示命令查看 AC 上生成的 Portal 在线用户信息。

```
[AC] display portal user all
Total portal users: 1
Username: Client
  Portal server: newpt
  State: Online
  VPN instance: N/A
  MAC           IP           VLAN   Interface
  0021-6330-0933 2.2.2.2     200    Vlan-interface200
  Authorization information:
    DHCP IP pool: N/A
    User profile: N/A
    Session group profile: N/A
    ACL number: N/A
    Inbound CAR: N/A
  Outbound CAR: N/A
```

开启本地转发后, AC 上无法查看 Portal 下发的 ACL 表项, AP 上可以查看 Portal 下发的 ACL 表项。

```
[AC] display portal rule all ap office
Slot 1:
[AP] display portal rule all

IPv4 portal rules on WLAN-BSS1/0/16:
Rule 1:
  Type           : Static
  Action         : Permit
  Protocol       : Any
  Status         : Active
  Source:
    IP           : 0.0.0.0
    Mask         : 0.0.0.0
    Port         : Any
    MAC          : 0000-0000-0000
    Interface    : WLAN-BSS1/0/16
    VLAN        : Any
  Destination:
    IP           : 192.168.0.111
    Mask         : 255.255.255.255
```

Port : Any

Rule 2:

Type : Dynamic

Action : Permit

Status : Active

Source:

IP : 2.2.2.2

MAC : 0021-6330-0933

Interface : WLAN-BSS1/0/16

VLAN : Any

Rule 3:

Type : Static

Action : Redirect

Status : Active

Source:

IP : 0.0.0.0

Mask : 0.0.0.0

Interface : WLAN-BSS1/0/16

VLAN : Any

Protocol : TCP

Destination:

IP : 0.0.0.0

Mask : 0.0.0.0

Port : 443

Rule 4:

Type : Static

Action : Redirect

Status : Active

Source:

IP : 0.0.0.0

Mask : 0.0.0.0

Interface : WLAN-BSS1/0/16

VLAN : Any

Protocol : TCP

Destination:

IP : 0.0.0.0

Mask : 0.0.0.0

Port : 80

Rule 5:

Type : Static

Action : Deny

Status : Active

Source:

IP : 0.0.0.0

```
Mask          : 0.0.0.0
Interface     : WLAN-BSS1/0/16
VLAN          : Any
Destination:
IP            : 0.0.0.0
Mask          : 0.0.0.0
```

3.6 配置文件

- AC:

```
#
vlan 100
#
vlan 200
#
wlan service-template st1
  ssid service
  vlan 200
  client forwarding-location ap
  portal enable method direct
  portal domain dml
  portal bas-ip 2.2.2.1
  portal apply web-server newpt
  service-template enable
#
interface Vlan-interface100
  ip address 2.2.1.1 255.255.255.0
#
interface Vlan-interface200
  ip address 2.2.2.1 255.255.255.0
#
ip route-static 192.168.0.0 16 2.2.2.100
#
radius session-control enable
#
radius scheme rs1
  primary authentication 192.168.0.111
  primary accounting 192.168.0.111
  key authentication cipher $c$3$Sggqz7lDs4XPnethmAgyAKVlke7qwEkYbQ==
  key accounting cipher $c$3$4J/JBRGwqB4F213furJmKB6JWYXBFjWE6g==
  user-name-format without-domain
  nas-ip 2.2.2.1
#
radius dynamic-author server
  client ip 192.168.0.111 key cipher $c$3$AkTEB7OgMYnCqsfDeplhoAgXUek/rVrLZw==
#
domain dml
authorization-attribute idle-cut 15 1024
```



```

authentication portal radius-scheme rs1
authorization portal radius-scheme rs1
accounting portal radius-scheme rs1
#
portal host-check enable
portal free-rule 0 destination ip 192.168.0.0 255.255.255.0
#
portal roaming enable
undo portal refresh arp enable
#
portal web-server newpt
url http://192.168.0.111:8080/portal
server-type cmcc
url-parameter ssid ssid
url-parameter wlanacname value AC
url-parameter wlanuserip source-address
#
portal server newpt
ip 192.168.0.111 key cipher $c$3$AkTEB7OgMYnCqsfDeplhoAgXUek/rVrLZw==
server-type cmcc
#
wlan ap office model WA4320i-ACN
serial-id 219801A0CNC138011454
map-configuration flash:/map.txt
radio 1
radio 2
radio enable
service-template st1
#
● Switch:
#
vlan 2
#
vlan 100
#
vlan 200
#
interface Vlan-interface2
ip address 192.168.0.100 255.255.255.0
#
interface Vlan-interface200
ip address 2.2.2.100 255.255.255.0
#
interface GigabitEthernet1/0/1
port link-type trunk
port trunk permit vlan 1 100 200
#
interface GigabitEthernet1/0/2

```

```
port link-type access
port access vlan 100
poe enable
#
```

4 相关资料

- 《H3C 无线控制器产品 配置指导》中的“用户接入与认证配置指导”。
- 《H3C 无线控制器产品 命令参考》中的“用户接入与认证命令参考”。
- 《H3C 无线控制器产品 配置指导》中的“WLAN 接入配置指导”。
- 《H3C 无线控制器产品 命令参考》中的“WLAN 接入命令参考”。